



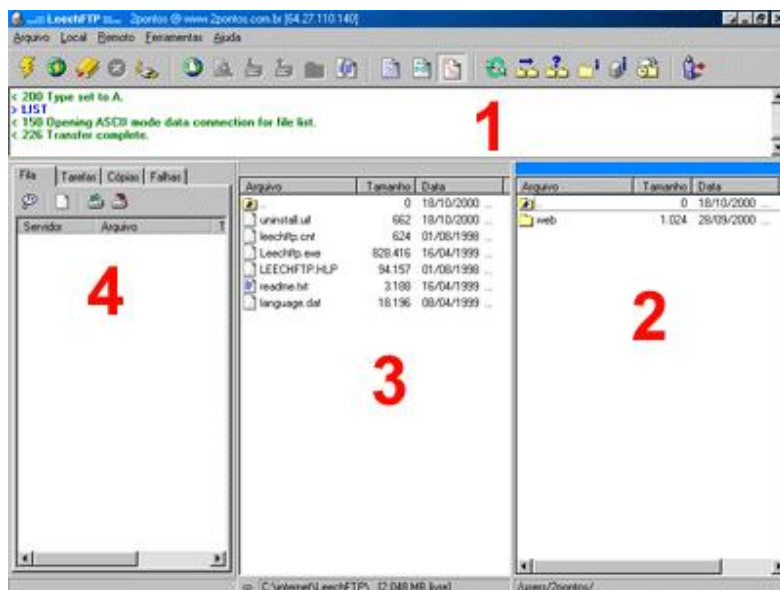
Abaixo descrevemos como utilizar o programa LeechFTP. Você deve usar o programa de FTP de sua preferência.

Vamos ao exemplo prático:

Para que possamos exemplificar, iremos supor que o seu domínio se chama `www.exemplo.com.br`. Clique na opção "Arquivo" na parte superior do programa e logo em seguida, clique em "Conectar". Você verá a seguinte tela:


Preencha o campo "Servidor ou URL" com o nome do seu domínio. No nosso caso aqui, seria o `www.exemplo.com.br`. No campo "Nome do Usuário" coloque o nome do login ou usuário administrador que sempre será o nome do seu site sem o `www` e sem o `.com` ou `.br`. Então, no nosso caso será o "exemplo". Digite sua senha de acesso e clique em OK. Caso você fique 300 segundos inativo, sem fazer qualquer operação, o servidor irá te desconectar automaticamente. Nesse caso basta você conectar novamente.


Veja para que serve cada parte do programa:



Parte 1 - Aqui você tem a tela de status. Os textos são emitidos pelo servidor. Ela te manterá informado durante o envio e recepção de arquivos, além de informar sobre a conexão e desconexão.

Parte 2 - Essa tela é ativada quando você está conectado. Nela você poderá visualizar os arquivos e diretórios que estão no seu servidor. Será neste local onde você colocará suas páginas, imagens, etc. *Você já estará no diretório correto onde o seu site deverá ser publicado. Não é necessário entrar em qualquer diretório.* O diretório cgi-bin serve para instalação de CGI caso você venha a utilizar este tipo de recurso, desta forma não publique nada dentro do cgi-bin.

Parte 3 - Aqui você visualiza os arquivos e diretórios do seu computador. Normalmente você vai visualizar os arquivos do programa de FTP. Clique sobre a pastinha amarela  para poder retornar ao diretório anterior e dessa forma você conseguirá ver os diretórios do seu computador. Navegue neste diretórios até o local onde estão as páginas e arquivos do seu site.


Parte 4 - Quando você arrasta um arquivo do seu computador para tela de onde estão os arquivos do seu servidor, essa operação é registrada nessa parte 4. Clicando no ícone  você inicia o processo de envio dos arquivos.

Como enviar os arquivos:

Marque os arquivos que deseja enviar na parte 3 do programa e arraste até a parte 2. Você verá que aparecerá a informação na orelha chamada "Fila" da parte 4 do programa. Veja na ilustração:




Para acompanhar o envio dos arquivos clique na orelha chamada Tarefas. Você poderá ver a porcentagem do arquivo já enviado e demais informações deste processo. Você pode ver um campo chamado "máx. de tarefas". Deixe este número entre 1 e 3. Quanto maior o número de tarefas feitas ao mesmo tempo, mais lento será cada uma das tarefas. Por isso, é melhor realizar poucas tarefas de cada vez, para que se possa ganhar tempo.

Depois que o envio for finalizado clique no botão  na parte superior do programa para atualizar a lista de arquivos do seu servidor. Com isso você poderá visualizar os arquivos enviados.

Modo de envio



Utilizando os botões  você pode selecionar o modo de envio de arquivos que vai depender do tipo de arquivo a ser enviado. Arquivos que tenham conteúdo texto como páginas html, txt e programas de cgi feitos em perl, devem ser enviados na modalidade texto ou ASCII. Para arquivos não-texto como os binários, do tipo: zip, exe, doc, jpg, gif, ou todos aqueles que não sejam arquivos texto, devem ser enviados na modalidade binária ou binary. A modalidade binária é representada pelo botão azul; a modalidade texto pelo botão verde e a opção vermelha é a do modo automático. Você pode programar para que ele identifique automaticamente os arquivos texto e assim bastará sempre usar a opção automática. Para configurar isso, entre em ARQUIVOS -> OPCOES -> TIPO DE ARQUIVOS. Você poderá ver que os arquivos .htm, .txt, .html e outros já são reconhecidos. Você pode adicionar outros como .pl, .cgi, .php, .shtml, etc.

Mudando Permissões (atributos)

Muitas vezes você vai desejar modificar as permissões de acesso de arquivos ou diretórios. Isso será comum se você pretende instalar CGI ou lidar com programas do tipo, que irão rodar no servidor. Você pode mudar estas permissões clicando sobre o arquivo no servidor com o botão direito e clicando na opção "Mudar Atributos...". No caso de CGIs, eles só irão funcionar se você mudar estas permissões.

Apagando e Renomeando arquivos e diretórios.

Para apagar, nada mais simples do que clicar no arquivo do servidor e apertar o botão "delete" do seu teclado. Para renomear, clique com o botão direito sobre o arquivo e clique na opção "Renomear Arq/dir..."

Atenção para o nome dos arquivos.

O primeiro arquivo do seu site ou de um diretório deve sempre se chamar index.htm ou index.html. Este sempre será o primeiro arquivo a ser aberto. Outro ponto fundamental é que letras maiúsculas são diferentes de letras minúsculas. Para o servidor o arquivo index.HTM é totalmente diferente do arquivo index.htm. Para evitar confusão e erros prefira sempre usar letras minúsculas na hora de dar nome a qualquer arquivo.

Você ainda tem alguma dúvida ?

Mantenha contato conosco agora mesmo e tire todas as suas dúvidas.